

# รายงานสรุปผลการวิเคราะห์ ผลการจัดซื้อจัดจ้าง และการจัดหาพัสดุ

โรงพยาบาลปางศิลาทอง จังหวัดกำแพงเพชร  
ประจำปีงบประมาณ พ.ศ. 2565



## คำนำ

การจัดทำรายงานการวิเคราะห์ผลการจัดซื้อจัดจ้าง ปีงบประมาณ ๒๕๖๕ ของโรงพยาบาลปางศิลาทอง ที่จัดทำขึ้นนี้ เพื่อนำเสนอต่อผู้อำนวยการโรงพยาบาลปางศิลาทอง และ คณะกรรมการบริหารโรงพยาบาลปางศิลาทอง รวมถึงหน่วยงานภายในที่เกี่ยวข้องกับการจัดซื้อจัดจ้าง เพื่อเป็นแนวทางในการบริหารจัดการด้านการจัดทำแผนการใช้จ่ายเงินบำรุง และดำเนินการจัดซื้อจัดจ้างของปีงบประมาณต่อไป รวมถึงการจัดทำแผนขอรับการสนับสนุนเงินงบประมาณบริการทางการแพทย์ที่เบิกจ่ายในลักษณะงบลงทุน จากสำนักงานปลัดกระทรวงสาธารณสุข และขอรับการสนับสนุนงบค่าเสื่อม ค่าบริการทางการแพทย์ที่เบิกจ่ายในลักษณะงบลงทุน จากสำนักงานหลักประกันสุขภาพแห่งชาติ เพื่อจะได้นำมาบริหารจัดการให้เกิดประโยชน์สูงสุดต่อผู้มารับบริการของโรงพยาบาลปางศิลาทองต่อไป

กลุ่มงานบริหารทั่วไป โรงพยาบาลปางศิลาทอง

ผู้จัดทำ

พฤศจิกายน ๒๕๖๕

## สารบัญ

	หน้า
รายงานการวิเคราะห์ผลการจัดซื้อจัดจ้าง ประจำปีงบประมาณ 2565	1
ตารางที่ 1 แสดงร้อยละของจำนวนโครงการ	1
ตารางที่ 2 แสดงร้อยละงบประมาณ	1
ตารางที่ 3 แสดงแผนการจัดซื้อยา ด้วยเงินนอกงบประมาณ (เงินบำรุง)	2
กราฟที่ 1 แสดงผลการจัดซื้อยา ด้วยเงินนอกงบประมาณ (เงินบำรุง)	2
ตารางที่ 4 แสดงแผนการจัดซื้อเวชภัณฑ์มีใบยา และวัสดุการแพทย์	2
กราฟที่ 2 แสดงผลการจัดซื้อเวชภัณฑ์มีใบยา และวัสดุการแพทย์	3
ตารางที่ 5 แสดงแผนการจัดซื้อวัสดุวิทยาศาสตร์การแพทย์ เพื่อใช้ในกลุ่มงานเทคนิคการแพทย์	3
กราฟที่ 3 แสดงผลการจัดซื้อวัสดุวิทยาศาสตร์การแพทย์ เพื่อใช้ในกลุ่มงานเทคนิคการแพทย์	4
ตารางที่ 6 แสดงแผนการจัดซื้อวัสดุอื่นๆ ที่มีใช้วัสดุทางการแพทย์	4
กราฟที่ 4 แสดงผลการจัดซื้อวัสดุอื่นๆ ที่มีใช้วัสดุทางการแพทย์	5
ตารางที่ 7 แผนการจัดจ้างเพื่อให้ได้มาซึ่งบริการและสิ่งของ	6
กราฟที่ 5 แสดงผลการจัดจ้างเพื่อให้ได้มาซึ่งบริการและสิ่งของ	6
ตารางที่ 8 แผนการจัดจ้างด้านบุคลากร (จ้างเหมาลูกจ้าง)	7
กราฟที่ 6 แสดงผลการจัดจ้างด้านบุคลากร (จ้างเหมาลูกจ้าง)	7
ตารางที่ 9 แผนการจัดซื้อครุภัณฑ์	8
กราฟที่ 7 แสดงผลการจัดซื้อครุภัณฑ์	8
การวิเคราะห์ความเสี่ยง	9
การวิเคราะห์ปัญหาอุปสรรค/ข้อจำกัด	10
การวิเคราะห์ความสามารถในการประหยัดงบประมาณ	11
แนวทางการแก้ไขปรับปรุงการดำเนินงานด้านการจัดซื้อจัดจ้างฯ ปีงบประมาณ 2566	11

**รายงานการวิเคราะห์ผลการจัดซื้อจัดจ้างและการจัดหาพัสดุ  
ประจำปีงบประมาณ พ.ศ. 2565  
โรงพยาบาลปงศिलाทอง จังหวัดกำแพงเพชร**

ในปีงบประมาณ 2565 โรงพยาบาลปงศिलाทอง ได้จัดทำรายงานการวิเคราะห์ผลการจัดซื้อจัดจ้างและการจัดหาพัสดุ จากหน่วยจัดซื้อทุกหน่วย ภายในของโรงพยาบาลปงศिलाทองที่จัดซื้อจัดจ้าง จำนวน 4 หน่วยงาน ได้แก่ กลุ่มงานบริหารทั่วไป กลุ่มงานเภสัชกรรมฯ กลุ่มงานทันตกรรม และกลุ่มงานเทคนิคการแพทย์ เพื่อให้เป็นไปตามการประเมินคุณธรรมและความโปร่งใสในการดำเนินงานของหน่วยงานภาครัฐ (Integrity and Transparency Assessment : ITA) ที่กำหนดให้ส่วนราชการได้นำผลการวิเคราะห์ไปปรับปรุงและพัฒนากระบวนการปฏิบัติงาน โดยเฉพาะอย่างยิ่ง การจัดซื้อจัดจ้างของภาครัฐที่ต้องแสดงออกถึงความโปร่งใส ตรวจสอบได้ ในการดำเนินงานอย่างมีประสิทธิภาพ และประสิทธิผล และเกิดความคุ้มค่าเกิดประโยชน์ต่อภาครัฐ

โดยรายงานการวิเคราะห์การจัดซื้อจัดจ้างเล่มนี้ ประกอบด้วยผลการวิเคราะห์เชิงปริมาณ ปัญหาอุปสรรค ข้อจำกัดในการจัดซื้อจัดจ้าง การประหยัดงบประมาณ แนวทางการปรับปรุงประสิทธิภาพของการจัดซื้อจัดจ้างและการจัดหาพัสดุ ซึ่งมีรายละเอียดดังนี้

**ตารางที่ 1 แสดงร้อยละของจำนวนโครงการที่ดำเนินการจัดซื้อจัดจ้างแล้วเสร็จในปีงบประมาณ 2565 จำแนกตามวิธีการจัดซื้อจัดจ้าง**

ประเภทการจัดซื้อ/จัดจ้าง	จำนวนโครงการที่ดำเนินการจัดซื้อจัดจ้างแล้วเสร็จ ในปีงบประมาณ 2565 (โครงการ)	ร้อยละ
1. วิธีประกาศเชิญชวนทั่วไป	0	0
2. วิธีคัดเลือก	0	0
3. วิธีเฉพาะเจาะจง	1,907.00	100
<b>รวม</b>	<b>1,907.00</b>	<b>100</b>

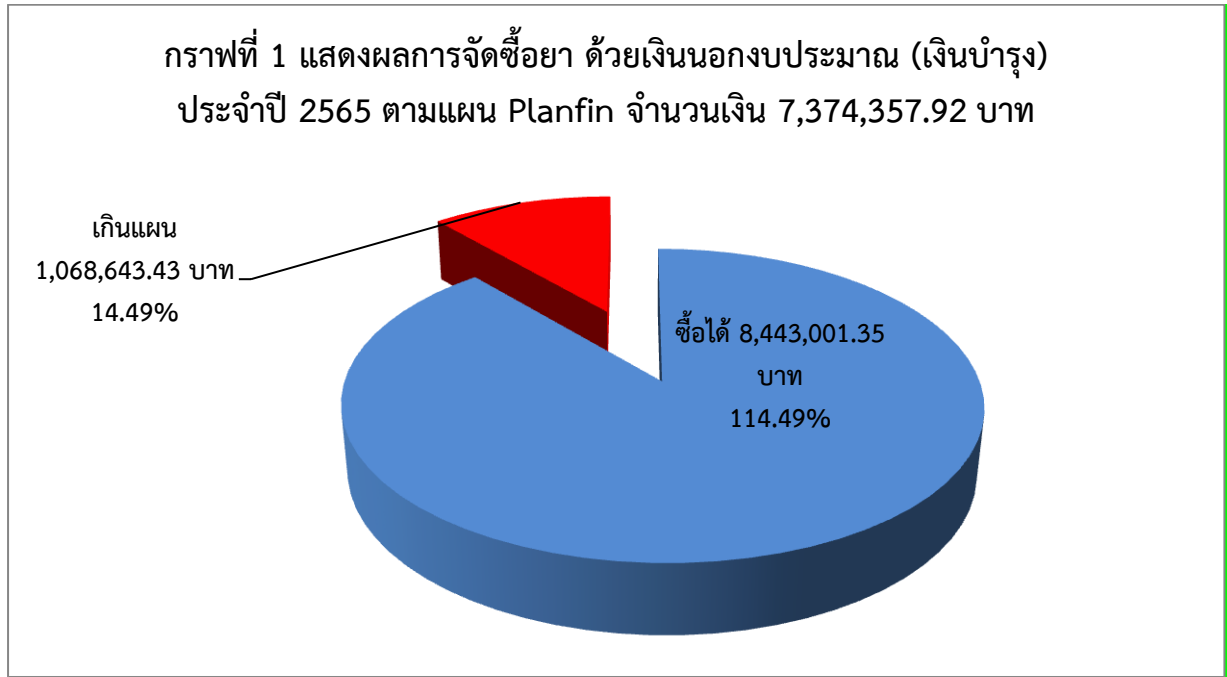
**ตารางที่ 2 แสดงร้อยละของจำนวนงบประมาณที่ดำเนินการจัดซื้อจัดจ้างแล้วเสร็จในปีงบประมาณ 2565 จำแนกตามวิธีการจัดซื้อจัดจ้าง**

ประเภทการจัดซื้อ/จัดจ้าง	จำนวนงบประมาณที่ดำเนินการจัดซื้อจัดจ้างแล้วเสร็จ ในปีงบประมาณ 2565 (บาท)	ร้อยละ
1. วิธีประกาศเชิญชวนทั่วไป	0	0
2. วิธีคัดเลือก	0	0
3. วิธีเฉพาะเจาะจง	36,540,456.14	100
<b>รวม</b>	<b>36,540,456.14</b>	<b>100</b>

ตารางที่ 3 แสดงแผนการจัดซื้อยา ด้วยเงินนอกงบประมาณ (เงินบำรุง)

วิธีการจัดซื้อ	จำนวนโครงการ	จำนวนเงินตามแผน (บาท)	จำนวนเงินที่ใช้ในการจัดซื้อ (บาท)	สูงกว่าแผน (บาท)	หมายเหตุ
วิธีเฉพาะเจาะจง	353	7,374,357.92	8,443,001.35	1,068,643.43	

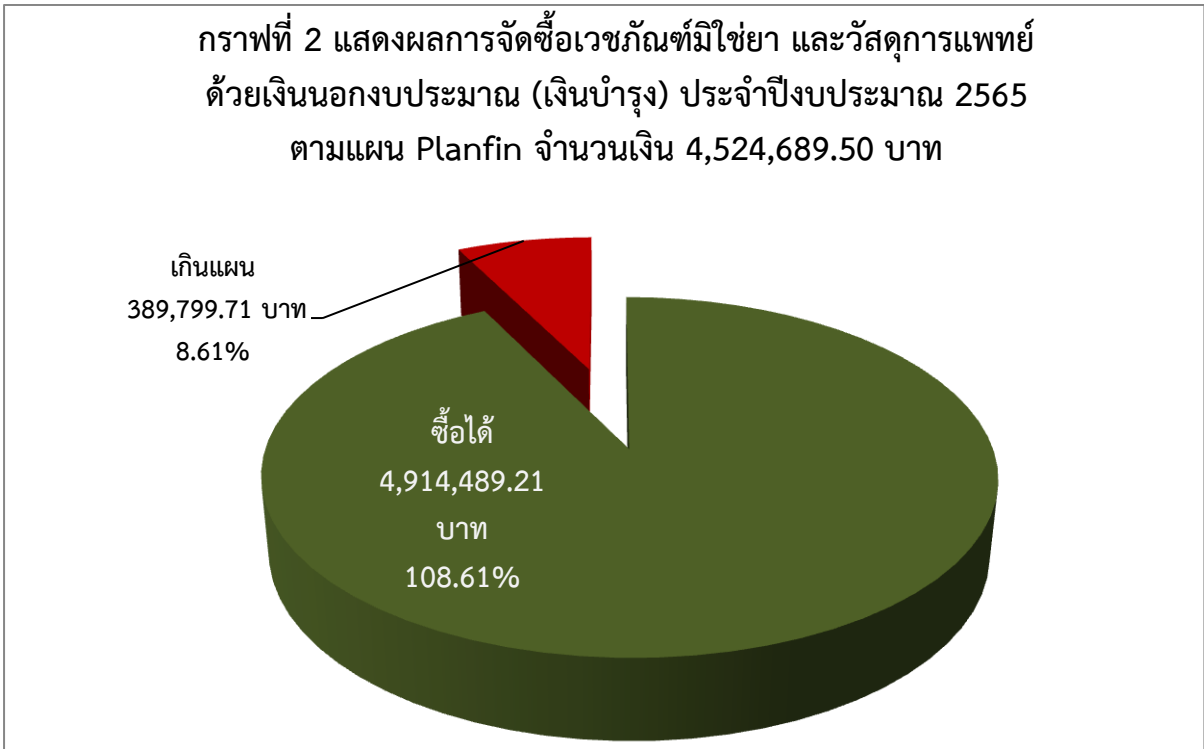
กราฟที่ 1 แสดงผลการจัดซื้อยา ด้วยเงินนอกงบประมาณ (เงินบำรุง) ประจำปี 2565 ตามแผน Planfin จำนวนเงิน 7,374,357.92 บาท



จากกราฟที่ 1 จะเห็นว่าในปีงบประมาณ 2565 โรงพยาบาลปางศิลาทอง ได้วางแผนการใช้เงินบำรุงเพื่อจัดซื้อยา เพื่อใช้ในราชการ โรงพยาบาลปางศิลาทอง และสนับสนุนเครือข่ายบริการไว้เป็นเงินจำนวน 7,374,357.92.- บาท แต่มีการจัดซื้อเป็นเงินจำนวน 8,443,001.35.-บาท เป็นการจัดซื้อที่สูงกว่าแผนที่วางไว้เป็นเงินจำนวน 1,068,643.43.-บาท คิดเป็น 14.49% เนื่องจากในปีงบประมาณ 2565 ทางโรงพยาบาลมีผู้ป่วย Covid-19 เพิ่มขึ้นจำนวนมาก อีกทั้งได้มีการส่งยาให้ผู้ป่วยโรคไม่ติดต่อเรื้อรังกลับบ้านโดยไม่ต้องมารับยาที่โรงพยาบาล และมีผู้ป่วยนอกเขตเข้ามารับการรักษามากขึ้น ประกอบกับมีการเปลี่ยนแพทย์ อัตราการใช้ยาจึงเปลี่ยนตามแนวทางการรักษา มีรายการยาใหม่ที่เพิ่มขึ้น และมีจำนวนผู้ป่วยที่ Refer กลับมาจากโรงพยาบาลกำแพงเพชรรับยามากขึ้น

ตารางที่ 4 แผนการจัดซื้อเวชภัณฑ์มีใช้ยา และวัสดุการแพทย์

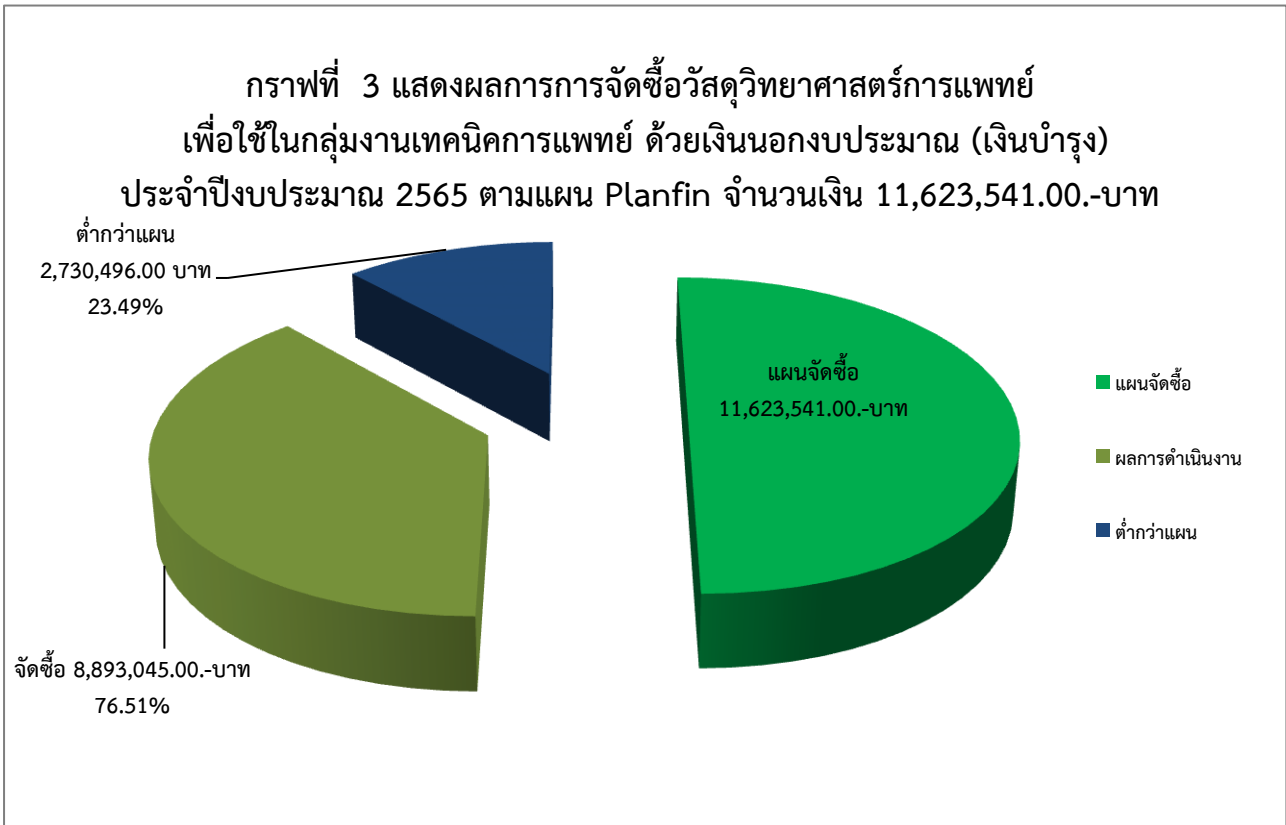
วิธีการจัดซื้อ	จำนวนโครงการ	จำนวนเงินตามแผน (บาท)	จำนวนเงินที่ใช้ในการจัดซื้อ (บาท)	สูงกว่าแผน (บาท)	หมายเหตุ
วิธีเฉพาะเจาะจง	193	4,524,689.50	4,914,489.21	389,799.71	



จากกราฟที่ 2 จะเห็นได้ว่าในปีงบประมาณ 2565 โรงพยาบาลปางศิลาทอง ได้วางแผนการจัดซื้อเวชภัณฑ์มิใช่ยา และวัสดุการแพทย์ เพื่อใช้ในราชการ โรงพยาบาลปางศิลาทอง และสนับสนุนหน่วยบริการเครือข่ายไว้เป็นเงินจำนวน 4,524,689.50.-บาท แต่มีการจัดซื้อเป็นเงินจำนวน 4,914,489.21.-บาท เป็นการซื้อสูงกว่าแผน เป็นเงินจำนวน 389,799.71.-บาท คิดเป็น 8.61% เนื่องจากสถานการณ์โรคติดเชื้อไวรัสโคโรนา 2019 (COVID-19) จำนวนผู้ป่วย Covid -19 มีจำนวนมากทั้งรักษาใน Cohort Ward และยังมีเปิดโรงพยาบาลสนาม มีการออกเชิงรุก สอบสวนโรคของเจ้าหน้าที่ ทำให้มีปริมาณการใช้เวชภัณฑ์มิใช่ยา และวัสดุการแพทย์ เป็นจำนวนเพิ่มสูงขึ้น

ตารางที่ 5 แผนการจัดซื้อวัสดุวิทยาศาสตร์การแพทย์ เพื่อใช้ในกลุ่มงานเทคนิคการแพทย์

วิธีการจัดซื้อ	จำนวนโครงการ	จำนวนเงินตามแผน (บาท)	จำนวนเงินที่ใช้ในการจัดซื้อ (บาท)	ต่ำกว่าแผน (บาท)	หมายเหตุ
วิธีเฉพาะเจาะจง	337	11,623,541.00	8,893,045.00	2,730,496.00	



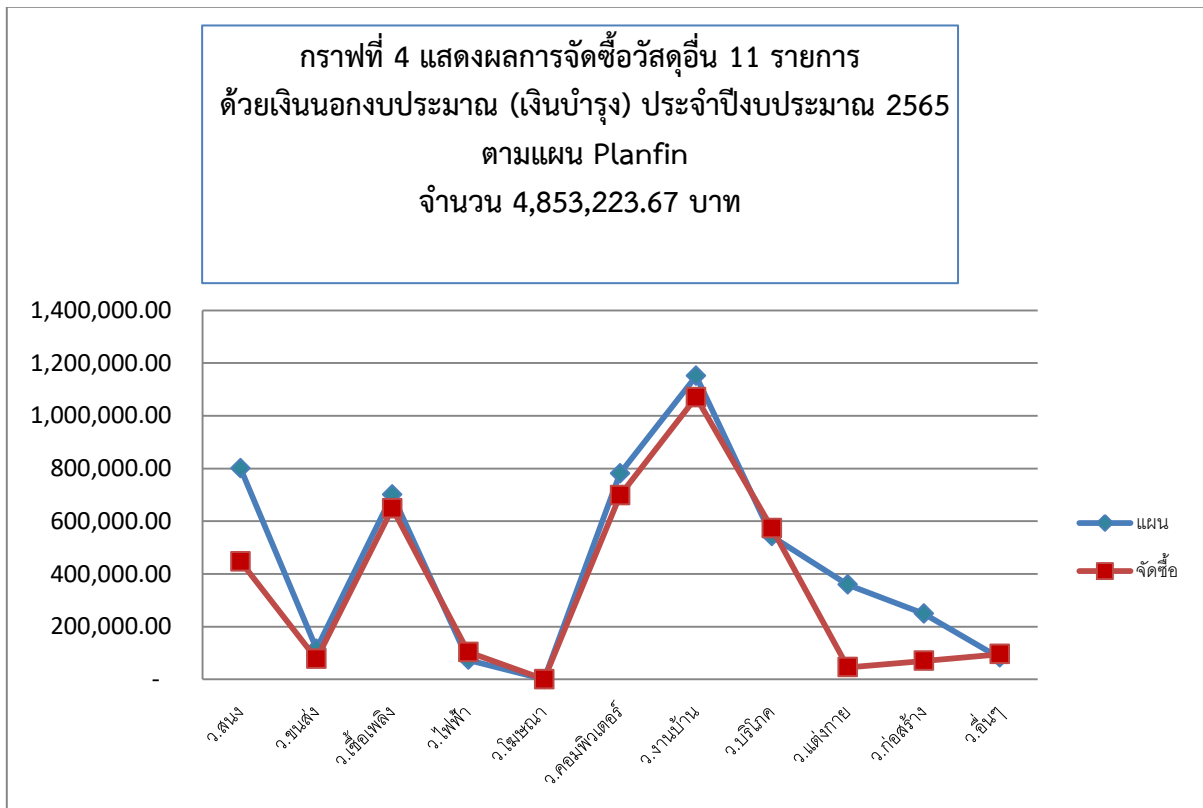
จากกราฟที่ 3 จะเห็นได้ว่าในปีงบประมาณ 2565 โรงพยาบาลปางศิลาทอง ได้วางแผนการใช้เงินบำรุง เพื่อจัดซื้อวัสดุวิทยาศาสตร์ เพื่อใช้ในกลุ่มงานเทคนิคการแพทย์เพื่อใช้ในราชการ เป็นเงินจำนวน 11,623,541.00.-บาท แต่มีการจัดซื้อไปเป็นเงินจำนวน 8,893,045.00.-บาท ซึ่งเป็นการจัดซื้อต่ำกว่าแผนที่วางไว้ จำนวน 2,730,496.00.- บาท คิดเป็น 23.49% ซึ่งเกิดจากมีการเปิดให้บริการตรวจวิเคราะห์ Lab Cal Mg Phos เพิ่ม และจากสถานการณ์โรคติดเชื้อไวรัสโคโรนา 2019 (COVID-19) ซึ่งผู้ป่วยโควิด-19 ที่รับการรักษาทุกรายจะต้องตรวจ LFT และมีการตรวจโควิด-19 จากชุด ตรวจ ATK อีกทั้งสนับสนุนชุดตรวจ ATK ให้กับ รพ.สต.ลูกข่าย ทำให้การจัดซื้อวัสดุวิทยาศาสตร์เพิ่มสูงขึ้น จึงดำเนินการปรับแผนจัดซื้อรอบ 6 เดือน สูงขึ้นกว่าเดิม แต่เนื่องจาก เดือน กรกฎาคม 65 มีการประกาศเป็นโรคประจำถิ่น จึงทำให้ไม่มีการออกสอบสวนโรคเชิงรุก จึงทำให้แผนที่ปรับเพิ่มไปจัดซื้อต่ำกว่าแผน

**ตารางที่ 6 แผนการจัดซื้อวัสดุอื่นๆ ที่มีใช้วัสดุทางการแพทย์ด้วยเงินนอกงบประมาณ (เงินบำรุง) โรงพยาบาลปางศิลาทอง ในปีงบประมาณ 2565**

ลำดับที่	รายการ	จำนวนโครงการ	มูลค่าจัดทำแผนปี 2565	มูลค่าการจัดซื้อปี 2565	ประหยัด	ไม่ประหยัด
1	วัสดุสำนักงาน		800,067.00	446,680.50	353,386.50	
2	วัสดุยานพาหนะและขนส่ง		115,700.00	77,374.83	38,325.17	
3	วัสดุเชื้อเพลิงและหล่อลื่น		700,000.00	648,687.06	51,312.94	

ลำดับ ที่	รายการ	จำนวน โครง การ	มูลค่าจัดทำ แผน ปี 2565	มูลค่าการ จัดซื้อ ปี 2565	ประหยัด	ไม่ประหยัด
4	วัสดุไฟฟ้าและวิทยุ		73,391.00	103,010.66		29,619.66
5	วัสดุโฆษณาและ เผยแพร่		-	-	-	-
6	วัสดุคอมพิวเตอร์		780,675.00	697,965.00	82,710.00	
7	วัสดุงานบ้าน งานครัว		1,151,021.67	1,070,021.05	81,000.62	
8	วัสดุบริโภค		542,600.00	572,958.00		30,358.00
9	วัสดุเครื่องแต่งกาย		358,910.00	45,360.00	313,550.00	
10	วัสดุก่อสร้าง		248,790.00	70,084.43	178,705.57	
11	วัสดุอื่น		82,069.00	95,381.65		13,312.65
รวม		582	4,853,223.67	3,827,523.18	1,098,990.80	73,290.31

ในการจัดซื้อจัดจ้างโรงพยาบาลปางศิลาทอง ได้ดำเนินการจัดซื้อจัดจ้างโดยวิธีเฉพาะเจาะจงวิธีเดียว เนื่องจากมูลค่าการจัดซื้อ แต่ละโครงการไม่เกิน 500,000.- บาท (ห้าแสนบาทถ้วน) และอยู่ในอำนาจของผู้อำนวยการโรงพยาบาลปางศิลาทอง ตามคำสั่งมอบอำนาจจังหวัดกำแพงเพชรที่ 2241/2563 ลงวันที่ 2 พฤศจิกายน 2563



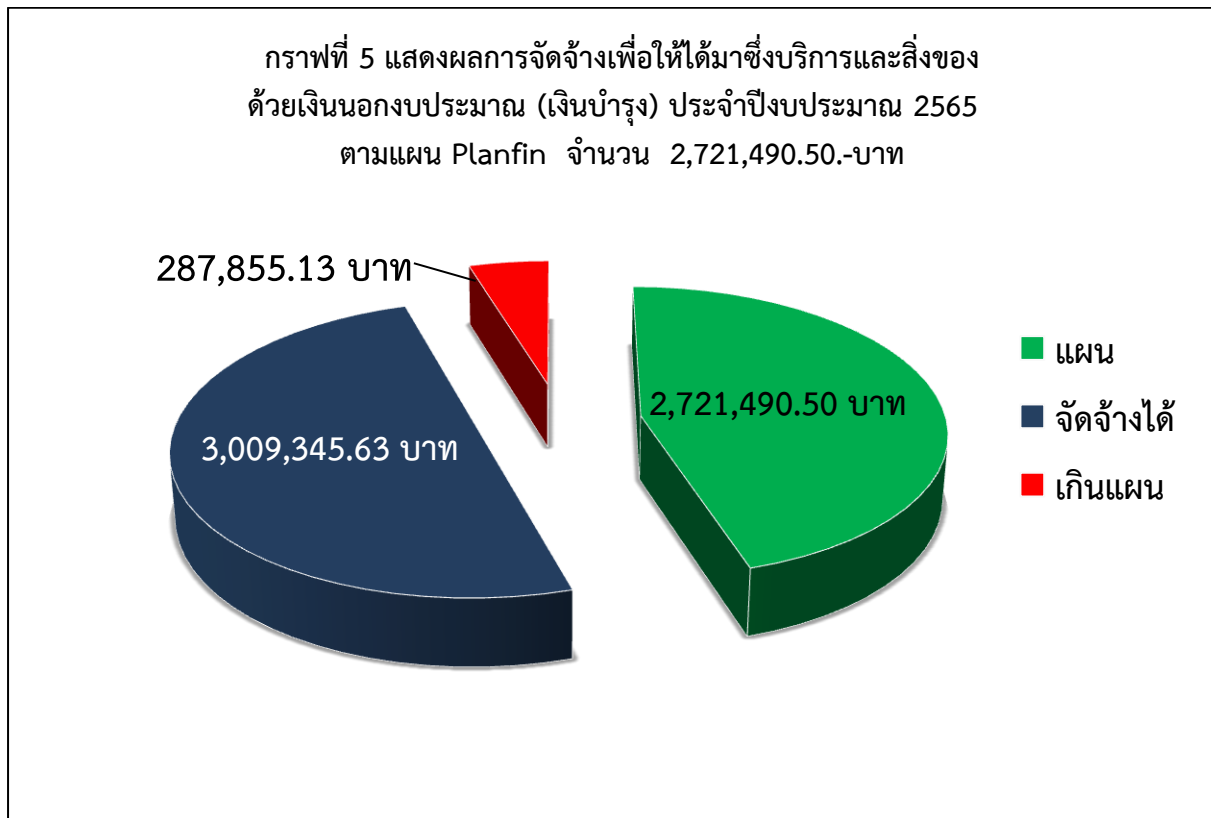


จากกราฟที่ 4 แสดงผลการจัดซื้อวัสดุอื่นๆ ทั้ง 11 รายการ จะเห็นได้ว่าในปี 2565 โรงพยาบาลปางศิลาทอง ได้จัดซื้อต่ำกว่าแผน เป็นเงินจำนวน 1,025,700.49.-บาท คิดเป็นร้อยละ 21.13 % สืบเนื่องจาก สถานการณ์โรคติดเชื้อไวรัสโคโรนา 2019 (COVID-19) ทำให้มีการตั้งแผนจัดซื้อไว้สูงตามจำนวนผู้ป่วยที่เพิ่มสูงขึ้น แต่เนื่องจากการประกาศโรคติดเชื้อไวรัสโคโรนา 2019 (COVID-19) เป็นโรคประจำถิ่น ทำให้แนวทางการส่งเสริม ป้องกัน รักษาเปลี่ยนแปลงไป ทำให้มีการใช้วัสดุอื่น ๆ น้อยลงตามไปด้วย

ตารางที่ 7 แผนการจัดจ้างเพื่อให้ได้มาซึ่งบริการและสิ่งของด้วยเงินนอกงบประมาณ (เงินบำรุง)  
โรงพยาบาลปางศิลาทอง ปีงบประมาณ 2565

วิธีการจัดจ้าง	จำนวนโครงการ	จำนวนเงินตามแผน (บาท)	จำนวนเงินที่ใช้ในการจัดจ้าง (บาท)	สูงกว่าแผน (บาท)	หมายเหตุ
วิธีเฉพาะเจาะจง	308	2,721,490.50	3,009,345.63	287,855.13	

ในการจัดจ้างโรงพยาบาลปางศิลาทอง ได้ดำเนินการจัดจ้างโดยวิธีเฉพาะเจาะจงวิธีเดียว เนื่องจากมูลค่าการจัดจ้าง แต่ละโครงการไม่เกิน 500,000.- บาท (ห้าแสนบาทถ้วน) และอยู่ในอำนาจของผู้อำนวยการโรงพยาบาลปางศิลาทอง ตามคำสั่งมอบอำนาจจังหวัดกำแพงเพชรที่ 2241/2563 ลงวันที่ 2 พฤศจิกายน 2563

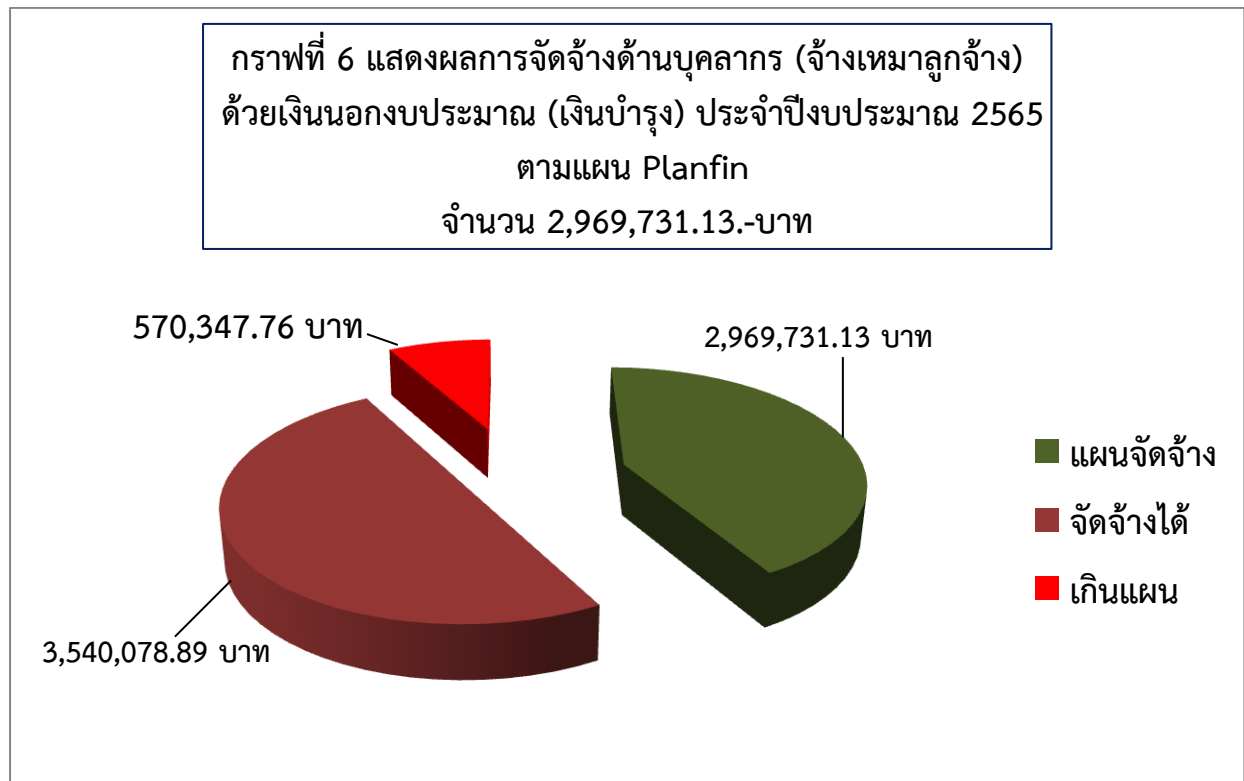


จากกราฟที่ 5 จะเห็นได้ว่าในปีงบประมาณ 2565 โรงพยาบาลปางศิลาทอง ได้วางแผนการใช้เงินบำรุง สำหรับเป็นค่าจัดจ้างเพื่อให้ได้มาซึ่งบริการ และรวมถึงการบำรุงรักษาซ่อมแซมครุภัณฑ์ต่างๆ ไว้เป็นเงินจำนวนทั้งสิ้น 2,721,490.50.-บาท แต่มีการใช้ไปทั้งสิ้น จำนวน 3,009,345.63.-บาท เป็นการใช้จ่ายที่สูงกว่าแผนที่วางไว้ เป็นเงินจำนวน 287,855.13.-บาท คิดเป็น 10.58% สืบเนื่องสถานการณ์โรคติดเชื้อไวรัสโคโรนา 2019 (COVID-19) เป็นอุบัติการณ์โรคใหม่ที่เกิดขึ้น ทำให้ต้องมีการจ้างทำที่กัน Cohort Ward และใช้ในการคัดกรองผู้ป่วย และต้องมีอุปกรณ์ที่ต้องจัดจ้างทำขึ้น ในจุดบริการต่างๆ เพื่อความปลอดภัยของเจ้าหน้าที่ และผู้มารับบริการ อีกทั้งครุภัณฑ์มีอายุการใช้งานมานานหลายปี จะต้องมีการบำรุงรักษา และซ่อมแซม

ตารางที่ 8 แผนการจัดจ้างด้านบุคลากร (จ้างเหมาลูกจ้าง) ด้วยเงินนอกงบประมาณ (เงินบำรุง) โรงพยาบาลปางศิลาทอง ปีงบประมาณ 2565

วิธีการจัดจ้าง	จำนวนโครงการ	จำนวนเงินตามแผน (บาท)	จำนวนเงินที่ใช้ในการจัดจ้าง (บาท)	สูงกว่าแผน (บาท)	หมายเหตุ
วิธีเฉพาะเจาะจง	12	2,969,731.13	3,540,078.89	570,347.76	

ในการจัดจ้างโรงพยาบาลปางศิลาทอง ได้ดำเนินการจัดจ้างโดยวิธีเฉพาะเจาะจงวิธีเดียว เนื่องจากมูลค่าการจัดจ้าง แต่ละโครงการไม่เกิน 500,000.- บาท (ห้าแสนบาทถ้วน) และอยู่ในอำนาจของผู้อำนวยการโรงพยาบาลปางศิลาทอง ตามคำสั่งมอบอำนาจจังหวัดกำแพงเพชรที่ ที่ 2241/2563 ลงวันที่ 2 พฤศจิกายน 2563

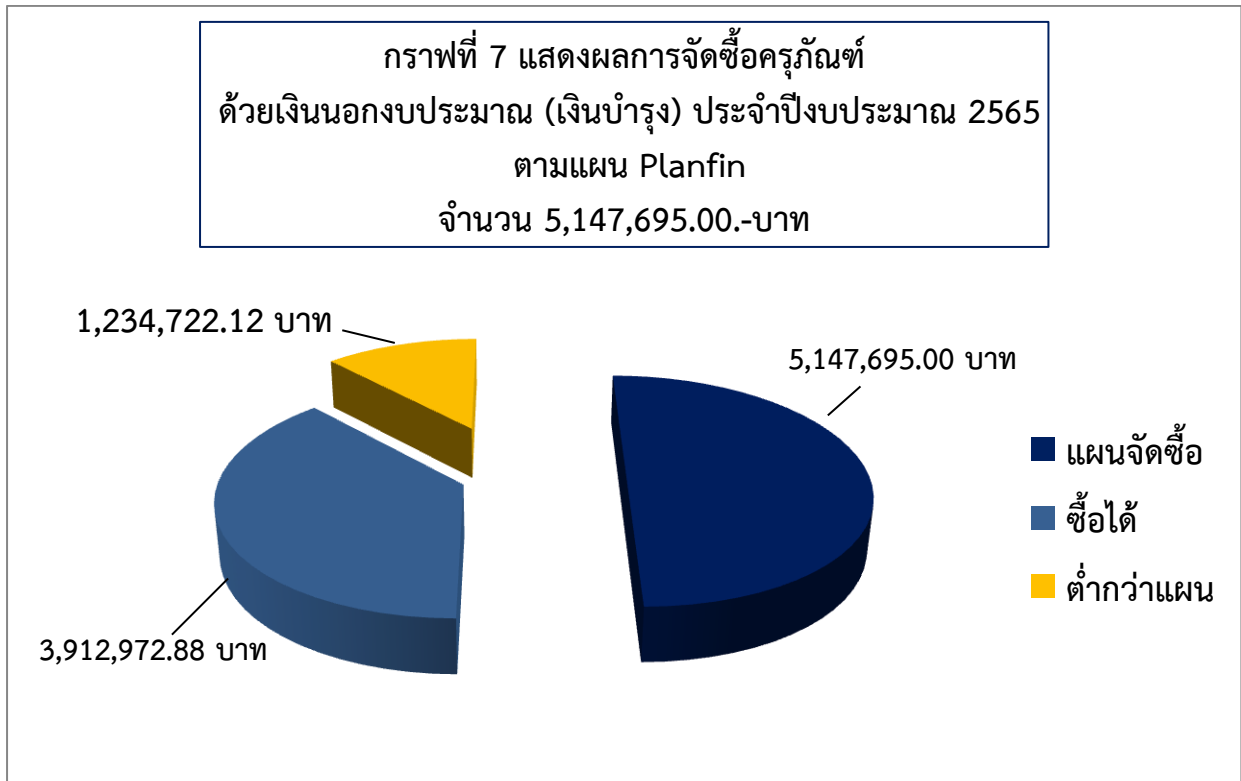


จากกราฟที่ 6 จะเห็นได้ว่าในปีงบประมาณ 2565 โรงพยาบาลปางศิลาทอง ได้วางแผนการใช้เงินบำรุง สำหรับเป็นค่าจ้างเหมาบุคลากร (ลูกจ้าง) ไว้เป็นเงินจำนวนทั้งสิ้น 2,969,731.13.-บาท แต่มีการใช้ไปเป็นเงิน จำนวน 3,540,078.89.-บาท เป็นการใช้ที่สูงกว่าแผนที่วางไว้ เป็นเงินจำนวน 570,347.76.-บาท คิดเป็น 19.21% ซึ่งเกิดจากอัตราค่าจ้างเจ้าหน้าที่บางสายงานที่เป็น ข้าราชการ มีการลาศึกษาต่อ ย้าย โอน และเกษียณอายุราชการ ทำให้บุคลากรไม่เพียงพอต่อการให้บริการ ทำให้ต้องจ้างเหมาบริการ (ลูกจ้าง) ตำแหน่งเดียวกันมาทดแทน โดยใช้เงินนอกงบประมาณ (เงินบำรุง) ในการจ้าง และปัจจุบัน โรงพยาบาลปางศิลาทอง มีการเปิดให้บริการคลินิกเฉพาะโรคขึ้น และมีผู้ป่วยโควิด-19 จำนวนมากขึ้นที่เข้ารับการรักษาในโรงพยาบาล จึงทำให้ต้องมีบุคลากรมาปฏิบัติหน้าที่เพิ่มขึ้นตามภาระงานที่ให้บริการ

ตารางที่ 9 แผนการจัดซื้อครุภัณฑ์ ด้วยเงินนอกงบประมาณ (เงินบำรุง) โรงพยาบาลปางศิลาทอง ปีงบประมาณ 2565

วิธีการจัดซื้อ	จำนวนโครงการ	จำนวนเงินตามแผน (บาท)	จำนวนเงินที่ใช้ในการจัดซื้อ (บาท)	ต่ำกว่าแผน (บาท)	หมายเหตุ
วิธีเฉพาะเจาะจง	122	5,147,695.00	3,912,972.88	1,234,722.12	

ในการจัดจ้างโรงพยาบาลปางศิลาทอง ได้ดำเนินการจัดจ้างโดยวิธีเฉพาะเจาะจงวิธีเดียว เนื่องจากมูลค่าการจัดจ้าง แต่ละโครงการไม่เกิน 500,000.- บาท (ห้าแสนบาทถ้วน) และอยู่ในอำนาจของผู้อำนวยการโรงพยาบาลปางศิลาทอง ตามคำสั่งมอบอำนาจจังหวัดกำแพงเพชรที่ ที่ 2241/2563 ลงวันที่ 2 พฤศจิกายน 2563



จากกราฟที่ 7 จะเห็นได้ว่าในปีงบประมาณ 2565 โรงพยาบาลปางศิลาทอง ได้วางแผนการใช้เงินบำรุง สำหรับการจัดซื้อครุภัณฑ์ ไว้เป็นเงินจำนวนทั้งสิ้น 5,147,695.00.-บาท แต่มีการใช้ไปเป็นเงิน จำนวน 3,912,972.88.-บาท เป็นการใช้จ่ายที่ต่ำกว่าแผนที่วางไว้ เป็นเงินจำนวน 1,234,722.12.-บาท คิดเป็น 23.99% ซึ่งเกิดจากการตั้งแผนลงทุนไว้สูง เนื่องจากมีการสร้างห้องเพิ่มเติมจำเป็นต้องมีครุภัณฑ์ประเภทต่างๆ ภายในห้องเพิ่มมากขึ้น แต่ในปีงบประมาณ 2565 มีการดำเนินการก่อสร้างยังไม่แล้วเสร็จจึงทำให้การจัดซื้อครุภัณฑ์ไม่เป็นไปตามแผนที่วางไว้

## 2.1 การวิเคราะห์ความเสี่ยง

ขั้นตอน	วัตถุประสงค์ขั้นตอน	ความเสี่ยง	ปัจจัยเสี่ยง
1. ด้านสภาพแวดล้อมทั่วไปในการจัดการพัสดุ	เพื่อให้ผู้ที่ต้องการใช้พัสดุได้รับพัสดุอย่างรวดเร็ว มีคุณลักษณะถูกต้องตามความต้องการ	ด้านระเบียบ กฎหมาย	มีการเปลี่ยนแปลงวิธีการขั้นตอนในการปฏิบัติ ค่อนข้างบ่อย มีหนังสือเวียนแนวทางการปฏิบัติเกี่ยวกับการจัดซื้อจัดจ้างค่อนข้างมาก
		ด้านเจ้าหน้าที่ผู้ปฏิบัติ	มีการเปลี่ยนแปลงเจ้าหน้าที่ผู้ปฏิบัติ ค่อนข้างบ่อย จากการลาออกและย้ายของผู้ปฏิบัติงานด้านพัสดุ ทำให้ยังขาดความรู้ความเข้าใจและประสบการณ์ในเรื่องของพัสดุประเภทต่างๆ โดยเฉพาะกลุ่มเครื่องมือแพทย์
2. ด้านการจัดหาพัสดุ		การกำหนดความต้องการหน่วยงานที่ต้องการใช้พัสดุ ยังขาดประสบการณ์ในการจัดทำTOR ของพัสดุ ซึ่งผู้จัดหาเองก็ขาดความรู้ความเข้าใจในเรื่องนี้ด้วยเช่นเดียวกัน	หน่วยงานที่ขอพัสดุไม่มีแนวทางกำหนดความต้องการใช้พัสดุและไม่ระบุความต้องการที่ชัดเจนให้กับผู้ที่มีหน้าที่จัดหา
		การจัดซื้อจัดจ้างกรณีเร่งด่วนกระชั้นชิด	การจัดซื้อจัดจ้างเกิดข้อผิดพลาด ทั้งเกี่ยวกับการจัดทำเอกสาร และการจัดหา

ขั้นตอน	วัตถุประสงค์ขั้นตอน	ความเสี่ยง	ปัจจัยเสี่ยง
3. ด้านการตรวจรับพัสดุ		การตรวจรับไม่เป็นไปตามสัญญา บันทึกข้อตกลงหรือข้อกำหนด	ผู้ทำหน้าที่เป็นคณะกรรมการตรวจรับยังขาดความรู้ในพัสดุที่ตรวจรับบางรายการที่ไม่ใช่เครื่องมือแพทย์และขาดทักษะในการตรวจรับแต่ละประเภท
4. ด้านการจำหน่าย		มีพัสดุที่ชำรุดที่ทางพัสดุมิการจำหน่ายไปแล้ว แต่ทางบัญชียังไม่มีการลงจ่ายออกจากบัญชี ทำให้พัสดุที่งานพัสดุควบคุมจัดทำ ไว้กับรายงานค่าเสื่อมราคาทางบัญชีไม่ถูกต้องตรงกัน	เจ้าหน้าที่ผู้ปฏิบัติยังขาดความรู้ความเข้าใจเกี่ยวกับการจำหน่ายพัสดุ และขาดการประสานงานส่วนที่เกี่ยวข้องกับงานบัญชี
		มีพัสดุชำรุดเสื่อมสภาพหรือไม่สามารถใช้งานได้ หน่วยงานที่ใช้พัสดุนั้นไม่แจ้งส่งคืนพัสดุนั้นทันทีให้กับงานพัสดุ แต่จะรอจนถึงเวลาการตรวจสอบพัสดุประจำปี	ทำให้พัสดุที่มีใช้ในราชการกับทะเบียนที่มีอยู่ไม่ถูกต้องตรงกัน ทำให้เกิดผลเสียต่อทางราชการ
5. ด้านการจัดหาประเภทสิ่งปลูกสร้าง		หน่วยงานไม่มีผู้ที่มีความรู้ทางช่างเฉพาะประจำ เกี่ยวกับการจัดทำราคากลาง การควบคุมงานก่อสร้าง	ทำให้การจัดหาเป็นไปอย่างล่าช้าไม่ทันตามความต้องการ เนื่องจากต้องขอความอนุเคราะห์หรือขอสนับสนุนผู้ที่มีความรู้ทางช่างจากหน่วยงานอื่น

## 2.2 การวิเคราะห์ปัญหาอุปสรรค/ข้อจำกัด

การดำเนินการจัดหาพัสดุ ยังคงมีปัญหาเกี่ยวกับระยะเวลาในการดำเนินงาน ซึ่งต้องเร่งจัดหาเพื่อให้ทันตามความต้องการของผู้ใช้พัสดุ อาจเกิดข้อผิดพลาดทั้งทางปฏิบัติที่เกี่ยวข้องกับเอกสารขั้นตอนการปฏิบัติ และพัสดุที่ได้มาอาจจะไม่ตรงตามที่ใช้ต้องการ บุคลากรผู้ปฏิบัติงานด้านพัสดุ ไม่มีศักยภาพเพียงพอในการปฏิบัติเกี่ยวกับการจัดซื้อจัดจ้างตามระเบียบกระทรวงการคลังว่าด้วยการจัดซื้อจัดจ้างและบริหารพัสดุภาครัฐ พ.ศ.2560 เนื่องจาก มีประสบการณ์ทำงานอายุการทำงานยังไม่มาก

## 2.3 การวิเคราะห์ความสามารถในการประหยังบประมาณ

ในรอบปีงบประมาณ 2565 โรงพยาบาลปางศิลาทอง ได้วิเคราะห์ผลการจัดซื้อจัดจ้างโดยเปรียบเทียบกับงบประมาณตามแผนการจัดซื้อจัดจ้างที่ได้วางไว้กับงบประมาณที่ได้จ่ายไปจริง พบว่าในปีโรงพยาบาลปางศิลาทอง ได้ใช้งบประมาณในการจัดซื้อวัสดุอื่นที่ไม่ใช่วัสดุทางการแพทย์ลดลง แม้ว่าวัสดุบางประเภทจะสูงกว่างบประมาณที่วางไว้ โดยเกิดจากมีการควบคุมการใช้วัสดุต่างๆ ให้เป็นไปด้วยความประหยัด ใช้อย่างจำเป็นและให้เกิดประโยชน์สูงสุด แต่ก็ยังพบว่าการจัดซื้อจัดจ้างตามประเภทต่างๆ ยังสูงกว่าแผน สืบเนื่องมาจากสถานการณ์โควิด-19 ที่ทำให้จำเป็นต้องใช้ ยา เวชภัณฑ์ที่มีใช้ยา วัสดุทางการแพทย์ วัสดุวิทยาศาสตร์ การจ้างบุคลากร เนื่องจากมีผู้ป่วยเข้ารับการรักษาจำนวนมากทำให้มีการควบคุมได้ยากขึ้น

## 2.4 แนวทางแก้ไขและปรับปรุงกระบวนการจัดซื้อจัดจ้างและการจัดหาพัสดุ อันจะนำไปสู่การปรับปรุงการจัดซื้อจัดจ้างและการจัดหาพัสดุ ในปีงบประมาณ พ.ศ.2566

หน่วยงานระดับสูงควรให้ความสำคัญการขาดอัตรากำลังของหน่วยงานระดับล่าง สมควรมีการจัดสรรอัตราตำแหน่งข้าราชการหรือพนักงานราชการ ให้กับหน่วยงานที่ขาดแคลนอัตรากำลังหรือที่มีการจ้างลูกจ้างประเภทจ้างเหมาบริการ เพื่อที่จะได้มีบุคลากรอยู่ปฏิบัติงานได้นาน เพราะมีค่าตอบแทนสูงกว่า สำหรับหน่วยงานเองควรมีการจัดระบบแรงจูงใจให้เจ้าหน้าที่ที่รักองค์กร ควรจัดให้มีสวัสดิการที่ดีและเหมาะสม และควรพิจารณาถึงอัตราค่าจ้างให้เหมาะสมกับภาวะการณ์ครองชีพ ส่วนของเจ้าหน้าที่ผู้ปฏิบัติงานด้านพัสดุ ควรหมั่นศึกษาหาความรู้เกี่ยวกับระเบียบ กฎหมายที่เกี่ยวข้องอยู่ตลอดเวลา และหน่วยงานควรส่งเสริมให้เจ้าหน้าที่ผู้ปฏิบัติได้เข้ารับการอบรม ศึกษาดูงานเพื่อแลกเปลี่ยนเรียนรู้กับหน่วยงานอื่นตามความเหมาะสม และให้ผู้มีส่วนเกี่ยวข้องในการจัดทำแผน กำหนดคุณลักษณะพัสดุที่ต้องการให้ชัดเจน และจัดหาพัสดุ ให้เป็นไปตามแผนที่กำหนด รวมทั้งใช้ข้อมูลในปีที่ผ่านมาประกอบการพิจารณาจัดทำแผนในปีต่อไป

\*\*\*\*\*